

Riesgos de verano

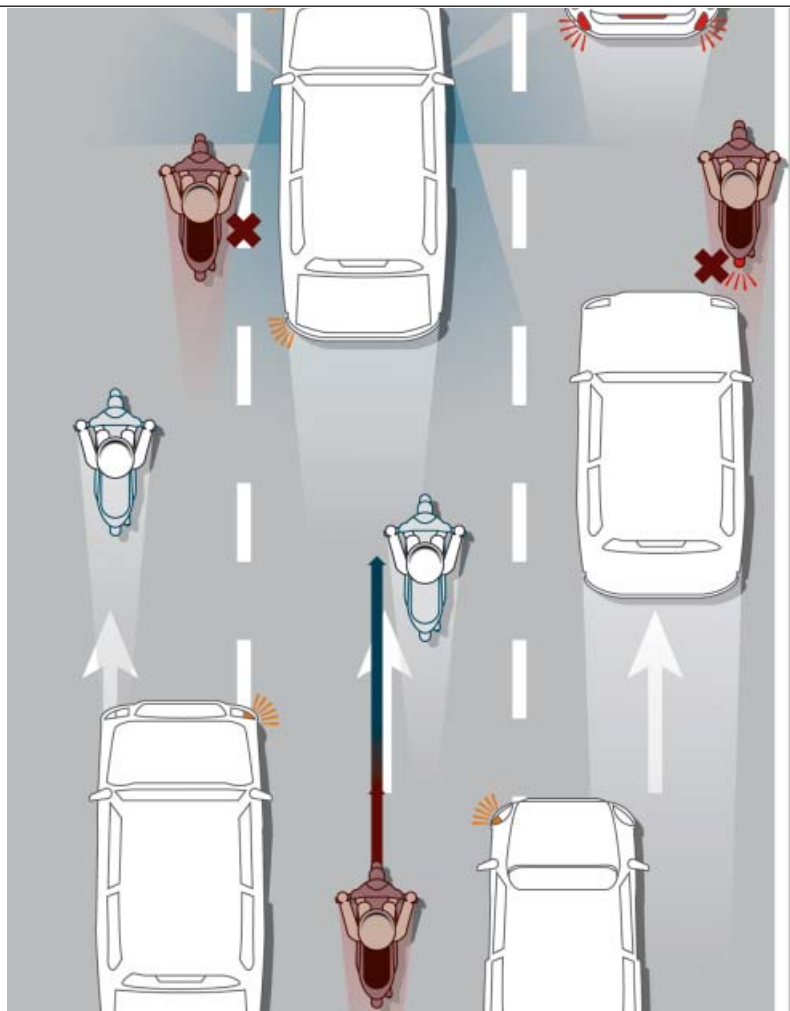
El verano es tiempo de vacaciones y, con permiso del calor, motos. Pero la unión de las tres cosas (vacaciones, calor y dos ruedas) puede traer nuevos riesgos a los ya habituales...

JMªA ILUSTRACIONES: IKI

EL primer y más evidente riesgo de usar la moto en verano es precisamente que el calor puede hacernos baja la guardia respecto a nuestra protección: ya sabemos que la seguridad «pasiva» (aquellos elementos que nos protegen en caso de accidente) sobre dos ruedas está totalmente ligada al equipamiento que llevemos, y el calor no invita precisamente a ponerse muchas prendas. El obligatorio casco no es ni discutible, aparte que es lo único obligatorio por ley, y siempre recomendamos un modelo integral mejor que uno abierto, ya que su protección es mucho mejor. Recuerda que si vas a llevar acompañante debes prever otro casco (por si la seguridad no es bastante, la multa y los puntos de menos serán para ti). Pero además no debemos olvidarnos de nuestras extremidades: las manos deben llevar guantes, hay modelos muy finos que cuestan poquísimo dinero y hay una gran diferencia no sólo en caso de necesitarlos por seguridad, sino por mera limpieza. Y los pies deben ir protegidos con zapatos sujetos (olvídate de las chanclas, puede ser un problema gordo el que una se quiera salir) y que cubran el pie lo bastante como para evitar quemaduras con partes metálicas, sobre todo en motos de marchas (no scooter). Y si debes salir a carretera, o hacer más kilómetros, una chaqueta ligera no te dará calor (te quitará el aire caliente) y no sólo te protegerá si pasa algo, lo hará de insectos, piedras sueltas, etcétera.

Si vas lejos y piensas alquilar una moto o scooter, es una buena idea llevar en el equipaje tus propias prendas (a saber qué casco te dejarán), y asegurarte de revisar bien lo que te dejen para evitar sorpresas: presiones y estado de neumáticos y frenos, lo más importante.

Veamos también algunas situaciones de riesgo habituales que pueden serlo más en verano...



1

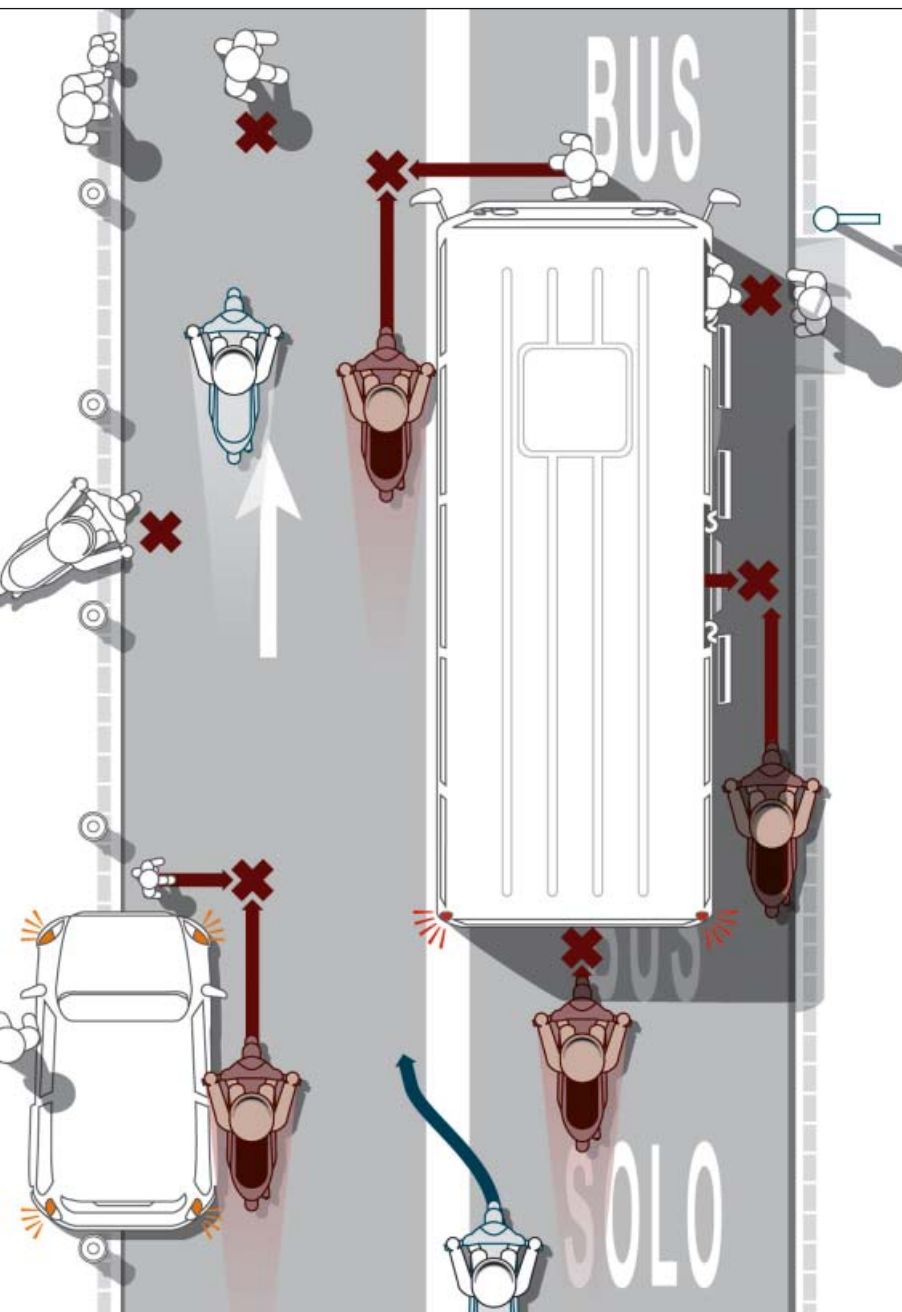
Riesgo por detrás

Aunque el golpe típico de moto es dar por detrás a un coche, por ir demasiado cerca, no es menos habitual la situación inversa (coche por detrás a moto) y ése es muy malo. Por eso circulando hay que saber siempre qué llevamos detrás, pues por ahí viene un gran riesgo, y si alguien está circulando demasiado cerca de ti debes hacer que se aleje, ya sea acelerando, o dando toques de freno para que te vea. Mucho cuidado al circular por una vía rápida con un vehículo lento (situación típica en verano con ciclomotor de alquiler en carretera): no te echés demasiado a la derecha salvo que estés obligado a circular por el arcén y éste sea ancho y limpio (si no lo es tienes derecho a ir por la calzada) o te «achucharán» y te pasarán demasiado cerca. Que tengan paciencia y adelanten como es debido y cuando se pueda.

2

Encierro

En San Fermín está muy bien lo del encierro, pero circulando en moto ocupamos una parte pequeña de nuestro carril y eso a veces parece ser una puerta abierta para que un conductor de coche nos invada. O más de uno, y entonces podemos vernos «atrapados», y esto pasa mucho en verano porque aumenta el número de «despistados» que andan perdidos y pueden hacer maniobras de este tipo, o cambios de sentido, de forma brusca y sin avisar. Además de nuestro habitual consejo de llevar el pulgar izquierdo encima del botón de la bocina, con lo que si la necesitas casi sin pensarlo y de forma inmediata podrás pitar y avisar de tu presencia, debes estar pendiente de esas situaciones, de matrículas foráneas o/y gente discutiendo dentro, y buscar siempre «escapatorias» por si delante de ti alguien hace alguna maniobra incorrecta, brusca, o pretenden «encerrarte»...



El truco

Es difícil, sobre todo en zonas muy calurosas, mantener la sensatez para ir bien equipado en moto, no sólo por uno mismo sino porque por desgracia la mayoría de gente no lo consigue y, peor, las autoridades lo permiten haciendo la vista gorda (aunque eso por suerte está cambiando). Ya hemos comentado que aunque por ley sólo es obligatorio el casco, pies y manos también deben estar bien protegidos o equipados si queremos rodar realmente seguros, y también que los cascos abiertos son claramente menos seguros que los integrales. Pero hay cascos que son a la vez abiertos y seguros: los «convertibles», una categoría en alza y entre los que cada vez hay más gama. Todas las primeras marcas disponen de modelos, y también los hay más asequibles, y son una excelente opción también para el invierno y la ciudad, o para viajar.

NO TE OLVIDES...

- En moto o scooter, siempre, SIEMPRE, lleva el casco puesto, y mejor si es integral. El calor no es excusa, «iba al lado» es una excusa demasiado pobre para algo tan valioso: mi peor golpe en la cabeza fue yendo a dos manzanas y menos mal que llevaba el casco.
- Además del casco, y multas aparte, es importante que manos y pies vayan bien equipados: guantes finos (cuestan muy poco y además evitan ensuciarse) y evitar el calzado abierto (la moto puede quemarte) y suelto (puede ponerte en riesgo si se descoloca).
- Alquilar algo en el destino es una buena forma de moverse: llévate tu casco y guantes si puedes, y revisa presiones y frenos de lo que te dejen.
- No bajes la guardia al circular: atento por detrás, a si te sigue alguien demasiado cerca, y atención hacia el tráfico que nos precede para evitar que nos encierren o alguien haga una maniobra brusca sin contar con nuestra posición.
- Cuidado con los peatones, más numerosos y más inseguros en verano con los turistas y los niños sin colegio. Prevé que puedan aparecer de donde no esperas y prepárate para frenar o esquivar a tiempo.
- Especial cuidado con autocares parados (peatones cerca) y con vehículos de matrículas lejanas, con más posibilidades de estar perdidos o andar despistados.

3

Bajando del autobús...

Vacaciones, más turistas, y muchos turistas van en autobuses: cuidado con ellos, no sólo dentro del tráfico pues los conductores pueden estar perdidos igual que los de un coche (atención pues a la matrícula), sino en sus paradas si tienes la suerte de estar en una zona con muchos lugares que visitar. Recuerda que alrededor de un autocar parado habrá peatones, bajando o subiendo: no se te ocurra intentar pasarle por la derecha porque por ahí casi seguro que te llevas a alguien «puesto», y cuidado al pasarlo justo por la izquierda, ya que al sobrepasarlo puedes encontrarte que aparece alguien que estaba saliendo (incorrectamente justamente debido a esto) por delante del autobús. Apártate lo bastante como para tener mejor ángulo de visión y ver a tiempo si hay alguien a punto de «asomarse».

4

Peatones sueltos

No sólo alrededor de los autocares habrá turistas, es decir, peatones más o menos despistados (y en según qué zonas costeras, tal vez poco sobrios). En general pero en estas fechas en particular debes extremar las precauciones cuando circules por zonas con peatones, no sólo por esos turistas, sino por que ahora hay más niños en las calles (no tienen colegio) y, en general, el buen tiempo lleva a la gente a las calles. Siempre atento, pues, cuando en un semáforo con coches parados estés pasando entre ellos y superes a un camión o furgoneta que no te deje ver por delante suyo (puede saltarte un peatón al paso), siempre dos dedos en cada maneta de freno y uno en la bocina, y siempre «buscando» con la mirada zonas por las que estén pasando peatones.