

Dos años...

Llevamos ya dos años de «convalidación» y han sido muchos y muchas las que han pasado a circular sobre dos ruedas sin apenas experiencia previa. Desde aquí ayudamos a superar los riesgos de cada día con éxito: veamos las situaciones más habituales.

JMªA ILUSTRACIONES: IKI

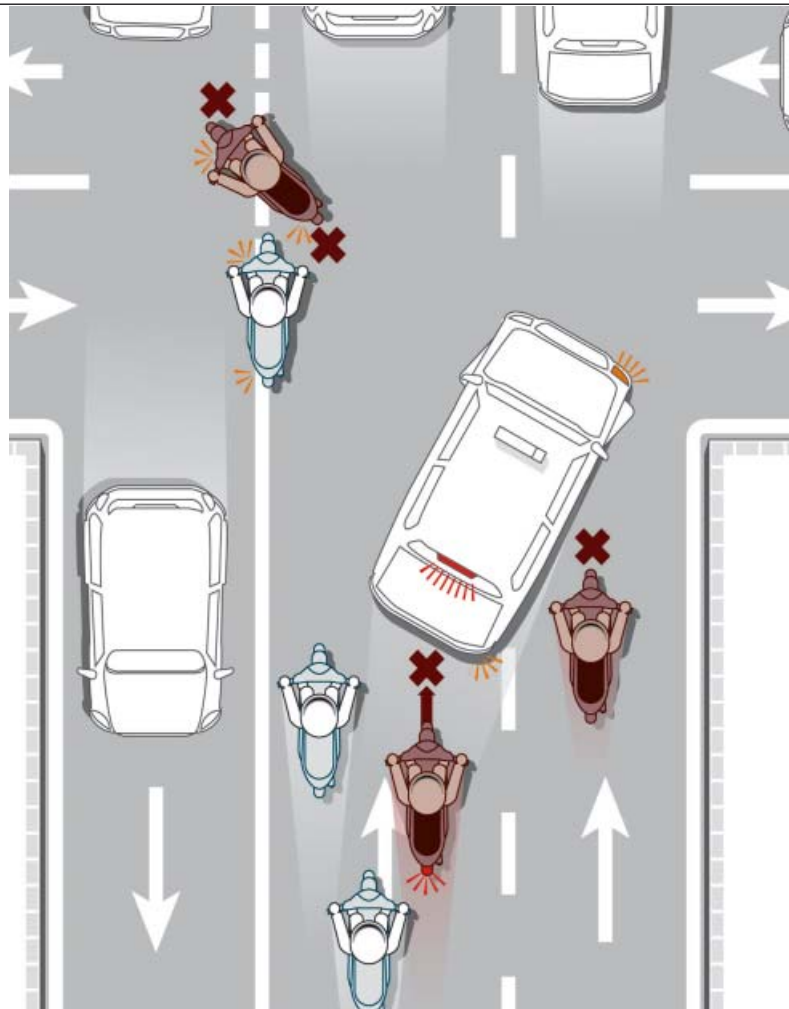
CIRCULAR en moto o scooter, sobre todo por las atascadas calles de nuestras ciudades, es algo que exige práctica y una actitud muy diferente a la que se tiene cuando se hace en coche. Precisamente repasando estadísticas de siniestros recientes es cuando se hace patente esto: la mayoría de incidentes que sufren quienes conducen motos o scooter de 125 con carné B, lo hacen porque no esperan que el contrario se comporte como lo hace... porque no lo haría si en lugar de una moto estuvieran circulando en un coche. Que no respeten la prioridad de paso o señalicen un cambio de sentido son cosas que uno no espera cuando está al volante, pero que sí hay que esperar cuando estás al manillar.

La actitud dentro del tráfico también debe ser diferente: hay que separarse del vehículo que nos precede y estar atento a lo que ocurre delante suyo, porque en caso de detención no valdrá con pisar a fondo los frenos, sino que tendremos que anticiparnos.

Existen unas cuantas situaciones «típicas» que aumentan las estadísticas de partes de las aseguradoras, pero que con cierta atención podemos evitar con seguridad. Aquí tienes las más comunes.

PÁSALO

Desde Scootermanía queremos que esta sección sea útil a cuantos más motoristas, expertos o inexpertos, mejor, y desde ese punto de visto tenemos que decir que celebramos la reproducción de nuestras páginas en varias páginas y foros de internet, además de nuestra propia web (www.webscootermania.com) donde evidentemente los puedes encontrar, de forma totalmente gratuita. Sin embargo pedimos a quienes hagan uso de nuestras imágenes y contenidos de esta sección que citen su origen: revista mensual Scootermanía. Gracias y... ¡pásalo!



1

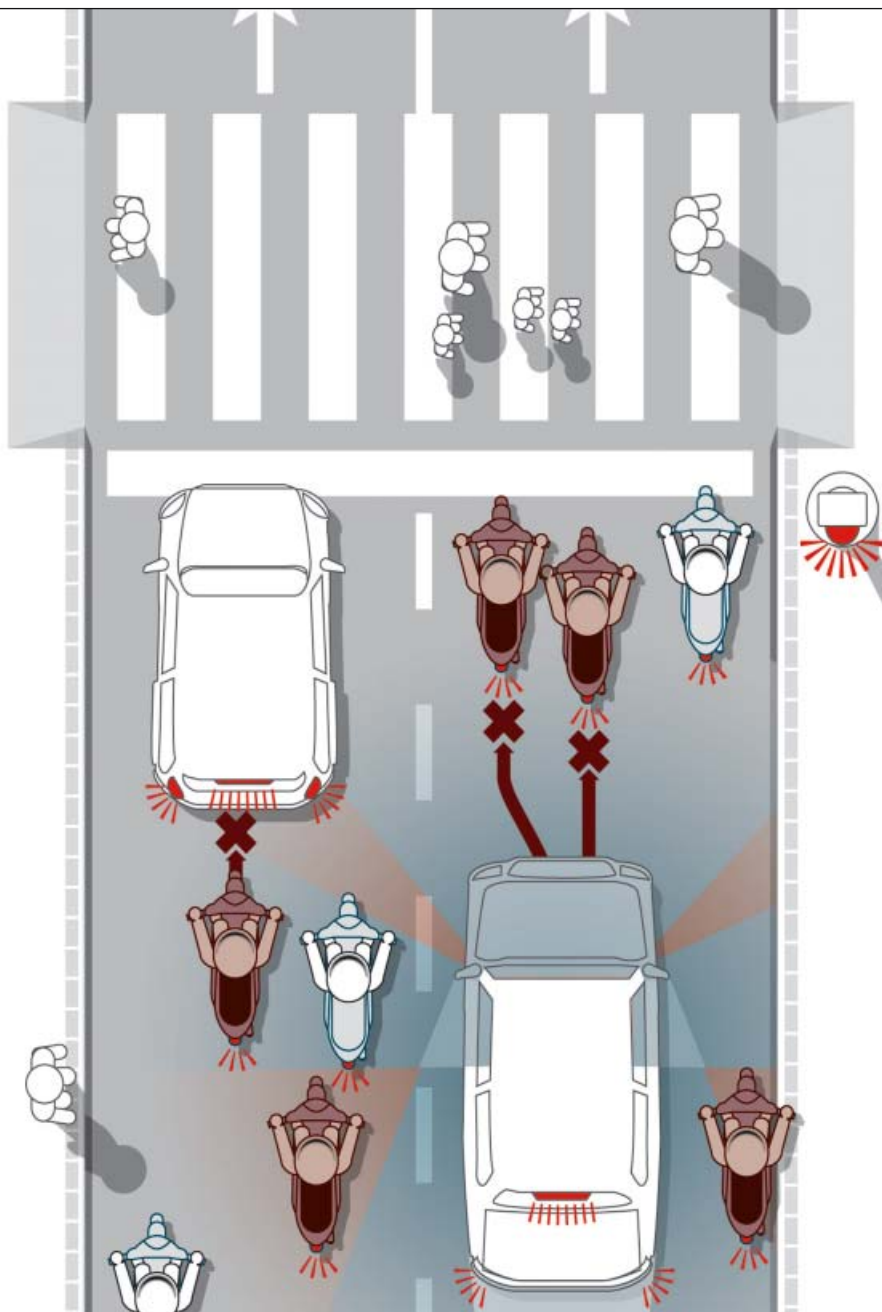
Coche que gira

Una situación de las que alguien acostumbrado a conducir en coche no se plantea, porque no ocurre o como mucho significa un pequeño «bollo». Si circulas en moto por el carril derecho, próximamente hay un posible acceso a la derecha (cruce con otra calle, o un acceso a inmueble) y tienes un coche circulando a tu izquierda, cuidado: con o sin intermitente, puede decidir meterse a última hora cruzándose en tu trayectoria. Ten preparados los frenos y el dedo en la bocina. Si estás circulando detrás de un coche y se acerca un desvío, cuidado también porque es «candidato» a girar repentinamente, frenando antes: aumenta tu distancia de seguridad en previsión, y mejor aún apártate hacia el otro lado (izquierda) para poderle esquivar si fuera necesario, nunca te coloques justo detrás del vehículo que te precede.

2

Giro a la izquierda

En calles de doble sentido, cuando hay que realizar un giro a la izquierda hay que tener mucho cuidado, indicándolo con antelación (intermitente, brazo y «toques» de luz de freno) porque los coches (y motos) que nos sigan pueden, aún con todas las indicaciones, no darse cuenta de nuestra intención y llevarse nos por delante. Párate apartado y sin cruzarte en la calle para evitar que tampoco se te lleve por delante un coche que venga de frente (que no llevará tanto tiempo viéndote como quien te siga y para quien serás una sorpresa). En ocasiones, este tipo de giros presentan tanto riesgo que es mejor no hacerlos: pasa de largo, espera al siguiente semáforo y allí haz la «trampa» de dar media vuelta para girar en sentido contrario y hacia la derecha, así evitarás maniobras peligrosas y problemas con el resto de vehículos.



El truco

Además de que sobre dos ruedas siempre hay que conducir muy atento a lo que ocurre a nuestro alrededor, si adoptamos una buena postura podremos mejorar nuestros tiempos de reacción ante imprevistos: así las situaciones de riesgo que para otros acabarían mal, no pasarán de anécdotas. La clave está en las manos: llevar uno o dos dedos (índice y corazón) de cada mano extendidos en las respectivas manetas de freno, y el pulgar izquierdo preparado sobre el botón de la bocina, es algo que te permitirá acortar notablemente el tiempo desde que percibas algo fuera de lo normal hasta que reacciones y los demás se enteren. Un coche que va a girar cruzándose en tu camino, uno que sale de un aparcamiento marcha atrás, un peatón que va a cruzar mirando hacia el otro lado... todos ellos se darán cuenta de tu presencia con un toquecito de bocina, que podrás dar a tiempo si el dedo está preparado de antemano. Y de ser necesario, tus frenadas serán más seguras e inmediatas con los dedos ya sobre las manetas.

NO TE OLVIDES...

- Nunca circules demasiado cerca de quien va delante de ti, y mucho menos vayas distraído. Recuerda, repítete dentro de la cabeza las veces que sea necesario, que el golpe típico en moto es a un coche por detrás, y es tan fácil evitarlo...
- Circula siempre «buscando escapatorias» al circular rodeado de coches, pues si alguno se detiene de improviso, o gira sin avisar, podrás esquivarlo a tiempo.
- Cuidado con algunos giros a la izquierda: es menos arriesgado seguir, dar la vuelta y girar a la derecha desde el sentido contrario. Una moto tarda muy poco en hacer eso y no arriesgas ni con los de frente ni con los que te siguen.
- No te pares nunca en mitad del carril en los semáforos: hazlo apartado a un lado, mejor el de la acera, porque si por detrás viene un coche despistado (o borracho, cuidado por la noche) que no se detiene a tiempo se te llevará puesto.
- Cuidado con circular por la derecha (lado acera) cuando el tráfico está detenido: se pueden abrir puertas para que se bajen pasajeros, vaciado de ceniceros, etcétera. Ni se te ocurra cuando sea un taxi o un autobús.

3

Detrás de un coche

El «alcance» por detrás. En ocasiones el coche que te antecede se detiene inesperadamente, pero por regla general es la distracción del piloto de la moto, no estar atento al tráfico por delante del coche, y no mantener una distancia de seguridad mínima con ese coche. Y es muy fácil de evitar: no circules pegado al coche que te precede ni justo en el centro (de forma que si frena puedas «escapar» hacia un lado), y fíjate en todo el tráfico que lleva por delante y no sólo en ese coche y sus luces (ése es un error muy de quien conduce coche, que sólo mira al que lleva delante). La ventaja de ir en moto es que vas más alto y puedes ver lo que ocurre por delante, y así puedes anticiparte: muchas veces hay «alcances» en cadena, y sólo se libran los que van en moto porque lo ven antes y empiezan a frenar a tiempo.

4

Semáforos

Aquí el riesgo es el contrario al de antes: que estando tú parado o a punto de pararte en un semáforo, se te lleve por delante un coche. Es importante asegurarse que no te tocará a ti el conductor despistado de turno... o que si te toca, no «te toque». De entrada, párate siempre «apartado» en los semáforos, no en mitad del carril: así si viene un coche y no frena a tiempo pasará, quizás llevándose un peatón u otro coche por delante, pero no a ti. Y al detenerte mira por los espejos a ver si viene alguien por detrás menos dispuesto que tú a respetar esa luz roja. Cuidado también, con coches parados en un semáforo, a circular totalmente por la derecha, pues podría bajarse un pasajero, especialmente en taxis y autobuses, a los que jamás debes pasar por la derecha.