

# De estreno

Pasado el Salón, llegada la primavera y con permiso de las lluvias... es el momento en que muchos estrenáis moto o scooter. Y además de estrenar vehículo, en muchos casos esto significa también estrenarse como piloto: sigue nuestros consejos para hacerlo con éxito.

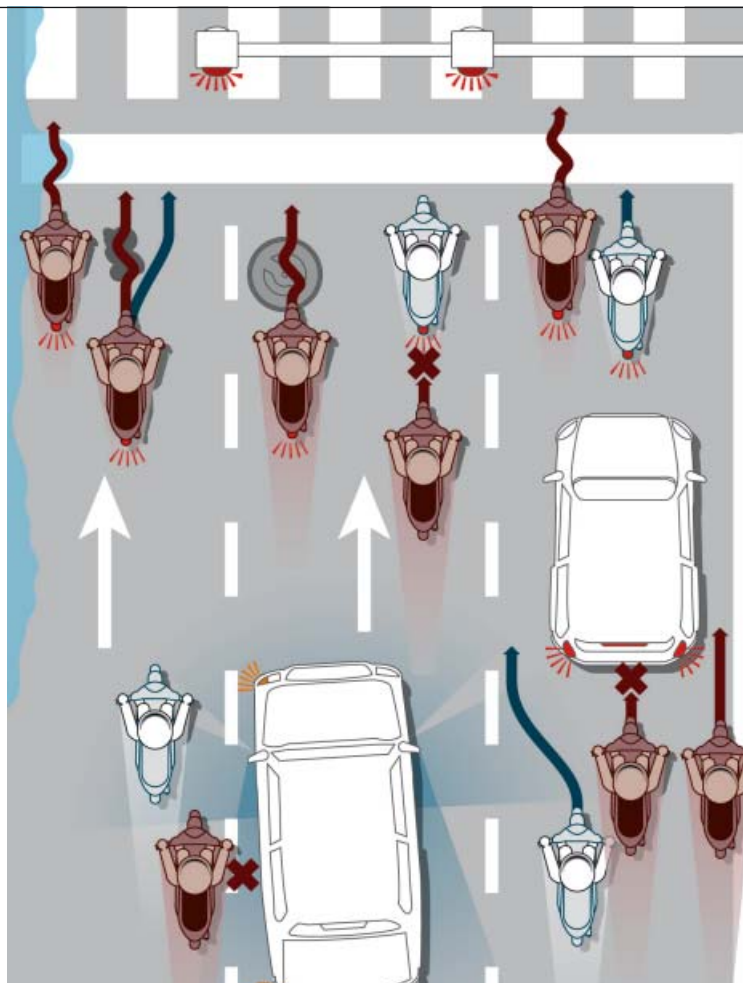
JMªA ILUSTRACIONES: IKI

**DE** mayo a julio es cuando más motos se venden y por lo tanto es también cuando más personas estrenan moto o scooter... y, claro, cuando más «pilotos» noveles llegan a las calles. Muchos nos preguntáis «cómo hacer el mejor rodaje» a vuestra nueva moto, y la respuesta es muy sencilla: dando unos cuantos paseos largos y tranquilos por la ciudad, que de paso servirán para que vosotros también os «rodéis» como pilotos, por lo menos (si ya tenéis experiencia) en vuestra nueva montura. Una hora al día serán unos 30 km diarios, desplazamientos «obligatorios» aparte, y eso durante una semana serán ya el centenar largo o más.

Por otra parte si el piloto también está de estreno se enfrentará a una colección de nuevas situaciones y riesgos ante los que conviene estar preparado de antemano, y para eso nada mejor que repasar con nosotros unos consejos de conducción que nadie debería olvidar. Incluso aunque seas ya un «experto» seguro que este mes sacas algunas cosas útiles de nuestros consejos. ❌

## PÁSALO

Desde Scootermanía queremos que esta sección sea útil a cuantos más motoristas, expertos o inexpertos, mejor, y desde ese punto de visto tenemos que decir que celebramos la reproducción de nuestras páginas en varias páginas y foros de internet, además de nuestra propia web ([www.scootermania.es](http://www.scootermania.es)) donde evidentemente los puedes encontrar, de forma totalmente gratuita. Sin embargo pedimos a quienes hagan uso de nuestras imágenes y contenidos de esta sección que citen su origen: revista mensual Scootermanía. Gracias y... ¡pásalo!



1

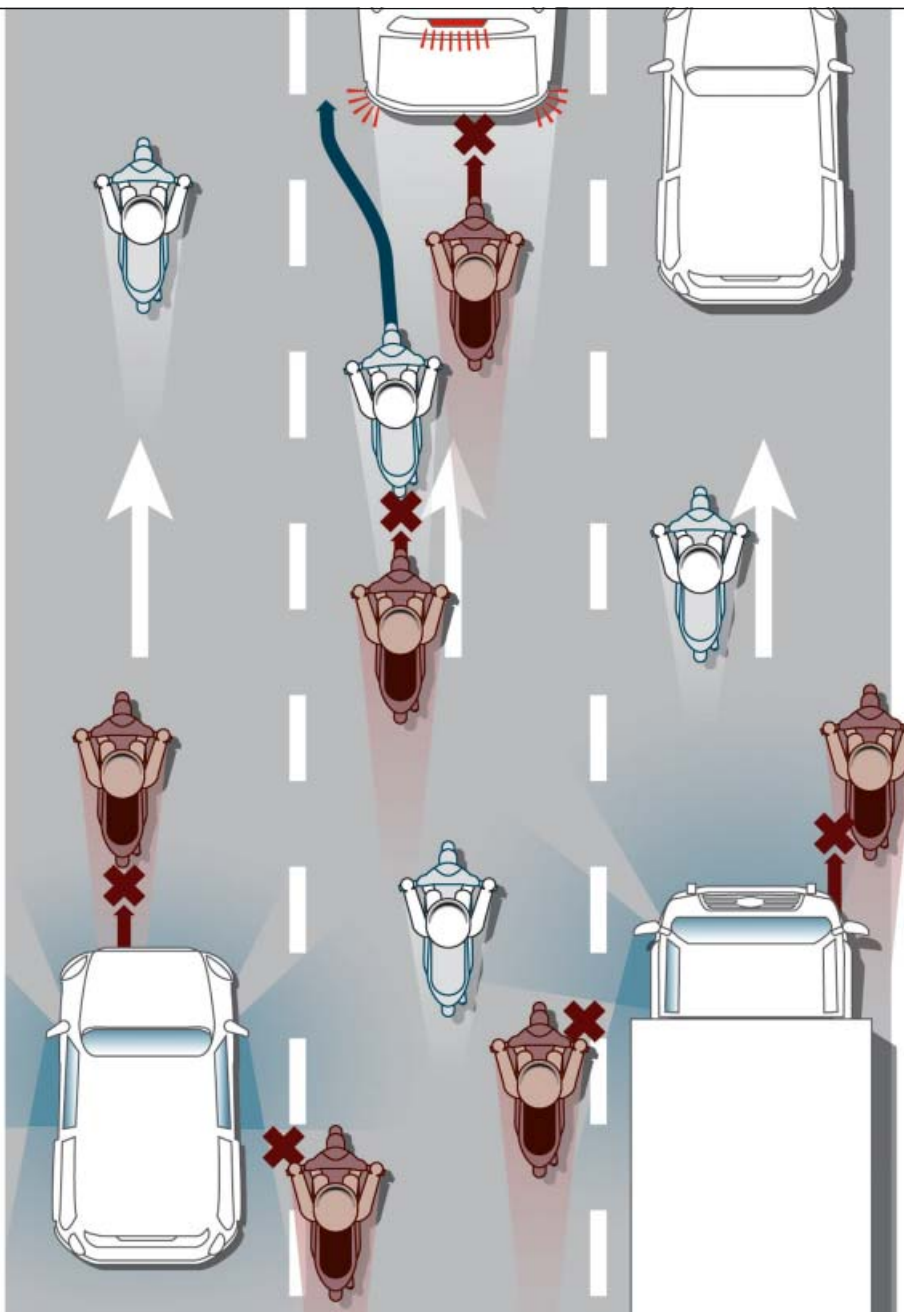
## Más cerca ¡no!

Olvídate de tu costumbre (¡mala!) de observar de cerca la matrícula del coche que tienes delante: en moto necesitas más espacio para detenerte ante un imprevisto, y si no tienes ese espacio extra mala cosa. Además conviene no ir justo por el centro del carril: en moto puedes elegir por qué parte circulas, y si lo haces por un lado tendrás mejor «escapatoria» si quien te precede se detiene o hace una maniobra brusca. Andando sobre dos ruedas siempre tenemos que aprovechar nuestra ventaja en altura y visibilidad para anticiparnos a la situación del tráfico, y si estamos empezando a descubrir nuestro nuevo vehículo nos conviene tener todavía más «margen» del habitual porque nuestras reacciones serán más lentas. Para eso, ya sabes: circula alejado del coche que te preceda y hazlo además por el lado del carril que te permita tener una escapatoria en caso de detención.

2

## Ojo dónde pisas

La ciudad está llena de «trampas» que son invisibles cuando vas sobre cuatro ruedas, pero que pueden tirarte andando sobre dos: tapas de alcantarilla, rejillas de ventilación, líneas blancas de pintura, manchas de grasa acumulada en los semáforos (zona central, goteo acumulado), humedad residual de riegos o lluvias... la lista es muy larga. Perder adherencia en moto, incluso circulando sin tener que frenar o girar, te puede desestabilizar, así que debes aprender a ir esquivando todas esas trampas de forma natural: al principio tómatelo como un juego, y verás que rápidamente empiezas a hacerlo casi inconscientemente. Si tienes que frenar fuerte mira siempre por dónde estás pisando para evitar sorpresas, y mira también hacia dónde ir si no frenas a tiempo. Por supuesto estar atento al tráfico ayuda a que las sorpresas lo sean menos.



## El truco

Sin prisas: ése es el mejor consejo que podemos darte para tu estreno en moto... y para cada día que vayas sobre dos ruedas. Ir «deprisa» cuando lo haces de forma consciente no es tan malo como algunos pretenden porque irás concentrado, estarás atento a tu conducción y al tráfico que te rodea, y todo eso implica circular más seguro. Sin embargo ir «con prisas» es algo muy diferente. Tienes la cabeza en tu próxima cita, en la hora que es, en la hora a la que has salido y a la que vas a llegar... No estás concentrado en el tráfico y eso, en un coche, puede ser aceptable porque posiblemente se traducirá en un susto, un parte al seguro y una visita al chapista, pero en moto o scooter no es admisible, aunque por desgracia todos los días vemos a gente que conduce sobre dos ruedas con la misma actitud «de prisas» que en coche, incluso ¡con más prisas! Y más temprano que tarde lo acaban pagando, con suerte sólo con un susto y su moto menos bonita.

## NO TE OLVIDES...

- No te acerques demasiado a los coches: en moto si paran de golpe no vale «dar un pisotón», hay que tener margen de maniobra, y de paso mejor visión de lo que está ocurriendo por delante.
- No tengas prisa: además de lo que te recomendamos en «el truco», aprende a tomarte con calma el tráfico y aprovechar tus ventajas sobre dos ruedas, que son muchas, cuando sea posible sin riesgo. Y si la moto es nueva, conduce con especial «calma» hasta que tenga 500 o 1.000 kilómetros, y te lo agradecerá a largo plazo.
- Empieza poniendo todo a tu medida: no sólo los espejos retrovisores deben regularse para poder ver por ellos hacia atrás sin mover la cabeza, las manetas pueden regularse en distancia y altura relativa para que no tengas que forzar las muñecas y conduzcas más cómodo y seguro.
- ¿Cómo hacer el rodaje? Es la pregunta más repetida entre quienes estrenan moto y la respuesta es que el mejor rodaje se hace en ciudad y el peor, en autopista. Hay que dejar que el motor vaya modificando su régimen, que los frenos actúen, que las suspensiones se muevan... y acumular kilómetros en una vía rápida no consigue nada de esto. Date unos buenos y largos paseos, suavemente, así descubres tu ciudad y tu moto nueva.

3

## Vías rápidas

En grandes avenidas, pero desde luego en circunvalaciones y autovías, cuando se circula a una velocidad más alta conviene multiplicar nuestra atención, pero la mirada ya debe dirigirse más a lo lejos, hacia donde nos dirigimos, no por donde estamos pasando como cuando estamos en el tráfico urbano, más lento. Debemos estar atentos cerca de los accesos para saber de antemano por dónde nos desviaremos sin cortar la trayectoria de otros vehículos, y evitando que lo hagan ellos tanto al salir como al entrar a la vía por la que estamos circulando: es mejor cortar gas y apartarse un poco para facilitar el acceso a un coche, que empeñarse en que «espere»... porque si no lo hace el problema será nuestro. Y, como en ciudad, usa los lados de tu carril para tener una «escapatoria» siempre a punto, recuerda que eres menos visible y hay quien no mira todo lo que debería.

4

## Cuidado detrás

Algunas de nuestras motos o scooter son muy ágiles en la ciudad pero no destacan por sus prestaciones (sobre todo los 125), algo que sólo se hace evidente cuando salimos de las vías urbanas. En circunvalaciones o vías rápidas puede que otros vehículos te «achuchen», así que procura no circular por carriles rápidos (hazlo por la derecha) y cuando lo hagas, porque el ritmo del tráfico te lo permita, estate muy atento a los retrovisores. Si te siguen demasiado cerca unos toquecitos al freno (luz) les advertirá y ahuyentará. No circules nunca «echado a la derecha» dentro de tu carril, y menos en el de la derecha, porque intentarán pasarte sin respetar la distancia de seguridad y te pondrán en peligro; si quieren adelantar, que lo hagan correctamente por otro carril.