

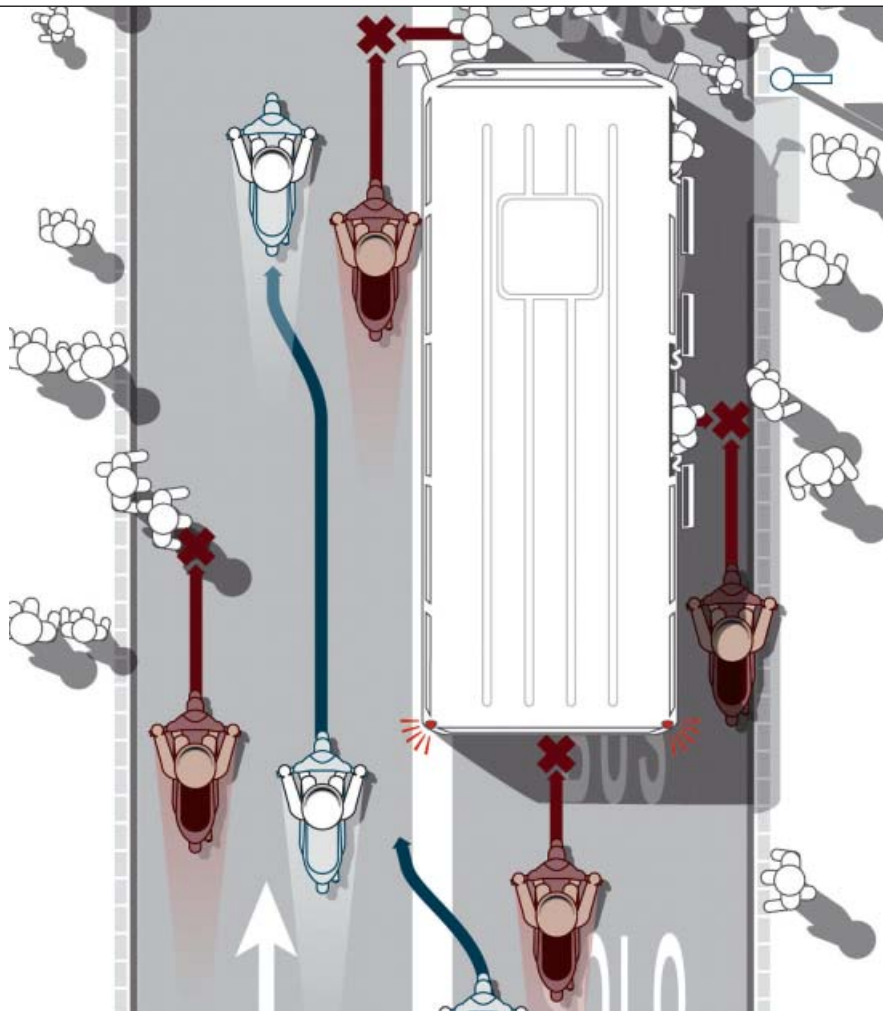
Cuidados veraniegos

El verano es para las motos, dicen, pero con el calor y los turistas llegan nuevos riesgos para quienes andamos sobre dos ruedas...

JM^{PA} ILUSTRACIONES: IKI

YA estamos en pleno verano, con las temperaturas «disparadas» y el tráfico más fluido gracias a que no hay colegios y a las vacaciones laborales de muchas personas. Si vives en la costa, pero también si eres del interior, además de esa mayor fluidez del tráfico y del calor te habrás dado cuenta que hay más coches «de fuera», o conducidos por gente «nueva», ya sean turistas o conductores noveles (tras los exámenes es una época propicia para sacarse el carné), y conviene recordar siempre que cuando una moto se ve sometida a una situación de riesgo, la inmensa mayoría de veces es porque el otro vehículo ha cometido alguna infracción: no respetar la prioridad de paso o girar cortando la trayectoria son las más habituales. En ambos casos la explicación suele ser el habitual «no te he visto» y normalmente es porque no han mirado, y cuando estamos hablando de personas poco habituadas a conducir, o haciéndolo en una ciudad desconocida y con distracciones (más atentos a los monumentos que al tráfico), la cosa se agrava, más aún si esa fluidez del tráfico (en la costa menos, pero hay más prisa por llegar a la playa) aumenta la velocidad media.

Además de los cambios en el tráfico el verano nos trae calor y, sin aire acondicionado que nos ayude a soportarlo, en moto conviene no bajar nada la guardia en lo que a seguridad pasiva (la que ofrece nuestro equipamiento) se refiere: casco integral mejor que abierto, guantes (finos) y calzado cerrado. ❌



1

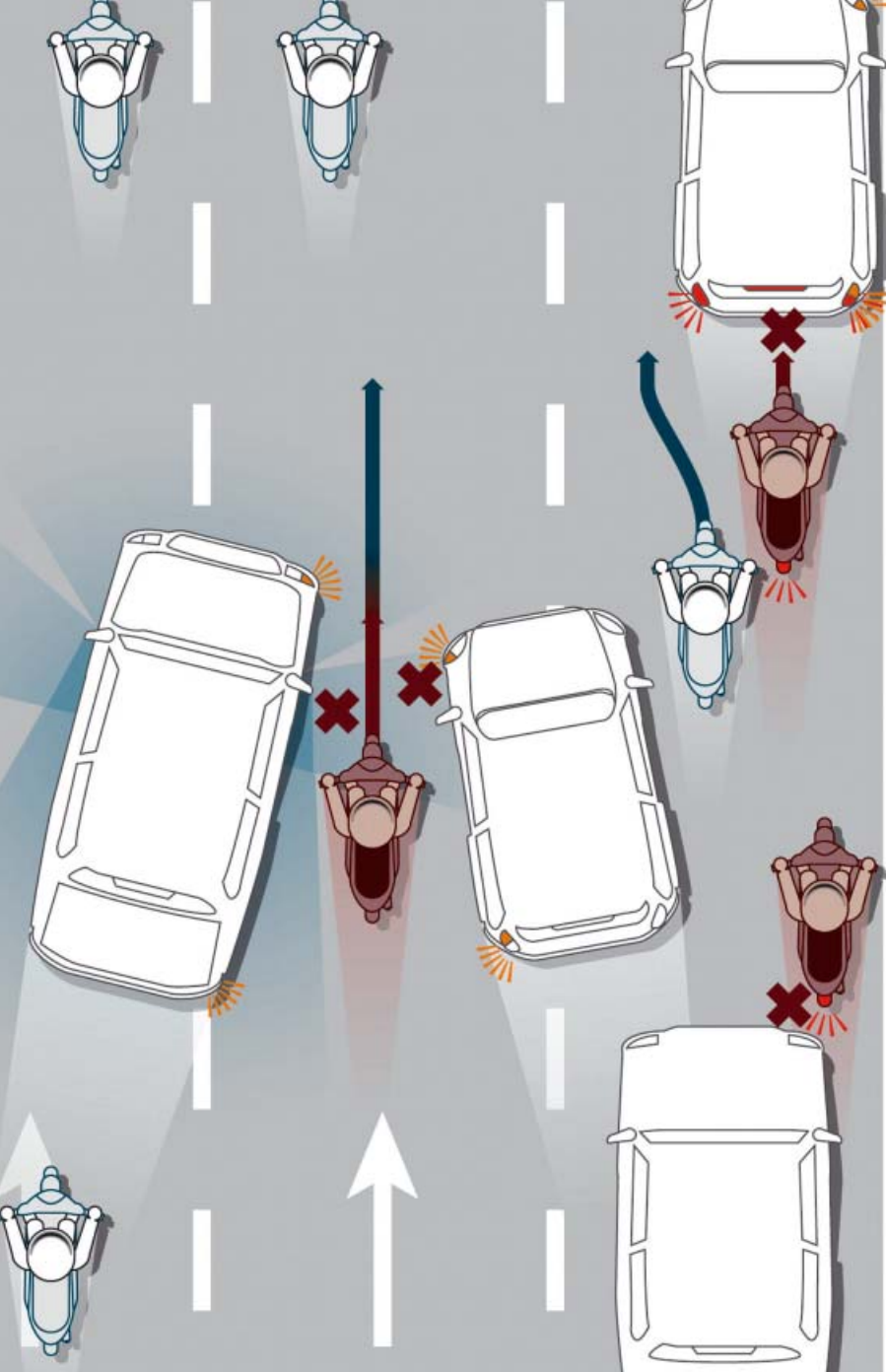
Casco integral

Montar en moto sin casco, aunque sea «dentro de la urbanización para ir aquí al lado», es exponer de forma absurda nuestra vida e incluso una caída «tonta» puede acabar muy mal. Es algo que va más allá de la obligación legal, las posibilidades de sobrevivir a un accidente sin casco son mínimas. Y «casco» debe ser igual a casco homologado (olvídate de los «quitamultas» incluso en ciclomotor), y nuestro consejo es que sea siempre integral (un abatible es una excelente solución intermedia). El problema de los «jet» no es sólo lo evidente, que no nos protegen de insectos o piedras y que en caso de accidente la cara estaría desprotegida, el problema es que si hay «arrastrón» ese casco no deslizará sobre el asfalto y provocará un desnucamiento. Además, si no están perfectamente abrochados es fácil que se caigan en caso de accidente.

2

Guantes y calzado

La legislación sólo obliga a llevar casco como elemento de seguridad, pero la realidad es que hay otros elementos que nos parecen igual de «obligatorios»: guantes y calzado apropiado. Unos guantes finos (los hay por precios ridículos en cualquier tienda) ya impedirán que nos ensuciemos las manos en el uso diario de nuestra moto o scooter, ofrecerán protección frente a insectos o piedras proyectadas en marcha, y evitarán dolorosas quemaduras y arañazos en una parte tan importante de nuestra anatomía en caso de caída. Los pies, sobre todo en motos de marchas, deben llevar calzado cerrado para evitar el contacto con partes metálicas calientes, y en cualquier caso debes tener claro que es muy inseguro llevar calzado abierto en moto: muchas veces se puede salvar una caída apoyando (patada) un pie en el suelo y para eso hace falta algo más que un pie descalzo.



El truco

Andar en moto seguro sin pasar demasiado calor es posible: hay guantes finos bien ventilados, y hay calzado cerrado, ligero y ventilado también. Para la cabeza las elecciones son menos numerosas, algunos cascos son «abiertos» y como tales no los recomendamos, pero hay cascos integrales bien ventilados que, en marcha, no serán tan calurosos: elige, eso sí, colores claros y evita los oscuros, la diferencia en temperatura expuestos al sol es muy alta (y andando en moto siempre nos da el sol). En cualquier caso, recuerda que será inevitable transpirar más y por tanto, aunque no «tengas sed», asegúrate de beber mucho líquido (agua) para evitar sufrir una deshidratación, que sería fatal si se produjera en marcha.

NO TE OLVIDES...

- No vayas jamás en moto o scooter sin casco: tu cabeza vale demasiado como para jugársela, «ni a la esquina».
- Evita usar cascos abiertos, no ofrecen tanta seguridad en conducción ni en caso de caída como los integrales.
- Lleva guantes, aunque sean finos (y baratos) y así ni te las ensuciarás ni estropearás (chicas tomad nota).
- Cuida qué calzado usas: que sea protector y seguro (que no pueda caerse), sobre todo al ir en moto de marchas, con partes mecánicas calientes accesibles.
- Si viajas y piensas alquilar una moto o scooter, es buena idea llevarte tu propio equipo básico de casa.
- La atención de la gente empeora con el calor: deberás extremar las precauciones en tráfico urbano por ese motivo y porque habrá más gente imprevisible (turistas, novatos) que nunca.
- Cuidado con el tráfico más fluido: si vas más rápido necesitarás más espacio para pararte ante una situación de riesgo.
- Especial cuidado con los peatones en zonas turísticas: muchos serán precisamente turistas despistados y distraídos.

3

Caos urbano...

El cuidado que debemos tener siempre circulando por zonas urbanas, hay que extremarlo en estas condiciones: podemos confiarnos si hay menos tráfico y aumentar nuestra velocidad, pero los pocos coches que habrá en circulación harán más «cosas raras» (cambios imprevistos de dirección, detenciones, no ver semáforos en rojo...) y entonces tendremos un problema doble. Así que los consejos habituales valen como siempre, si no más: evita seguir demasiado de cerca al coche que te precede, y no lo hagas por el centro del carril para ser capaz de esquivarlo si frena repentinamente. Evita circular cerca de un coche, situado en sus «zonas ciegas» (tres cuartos traseros, donde no te ven por los retrovisores). Ten cuidado en vías rápidas o avenidas con tráfico fluido si tu scooter no es muy rápido, para que no te encierran. Y no te pares sin advertirlo adecuadamente.

4

Peatones turísticos

En zonas turísticas con museos o monumentos, cerca de playas, por zonas céntricas semi-peatonales... en verano las calles se llenan de peatones, y muchos de ellos son turistas. Por suerte no nos pasa como en Gran Bretaña, donde la circulación «al revés» complica en estas fechas mucho las cosas (la gente foránea mira hacia el lado equivocado), pero no es menos cierto que en algunas zonas buena parte de esos peatones estarán muy distraídos, muy acalorados o... muy ebrios, y serán un riesgo potencial importante para nosotros, en moto (aparte de para ellos mismos). Deberás estar, pues, doblemente concentrado y atento, con el pulgar sobre la bocina para avisar y los dedos en las manetas de freno para parar a tiempo. Olvídate de andar con prisas y cuidado con las distracciones (chicas, o chicos, con poca ropa...).