

Cruces y giros

Cuando cambiamos de dirección, ya sea ante un cruce o en un simple giro entre calles, nos exponemos al tráfico que viene de frente y también a quienes circulaban en nuestro sentido.

JMªA ILUSTRACIONES: IKI

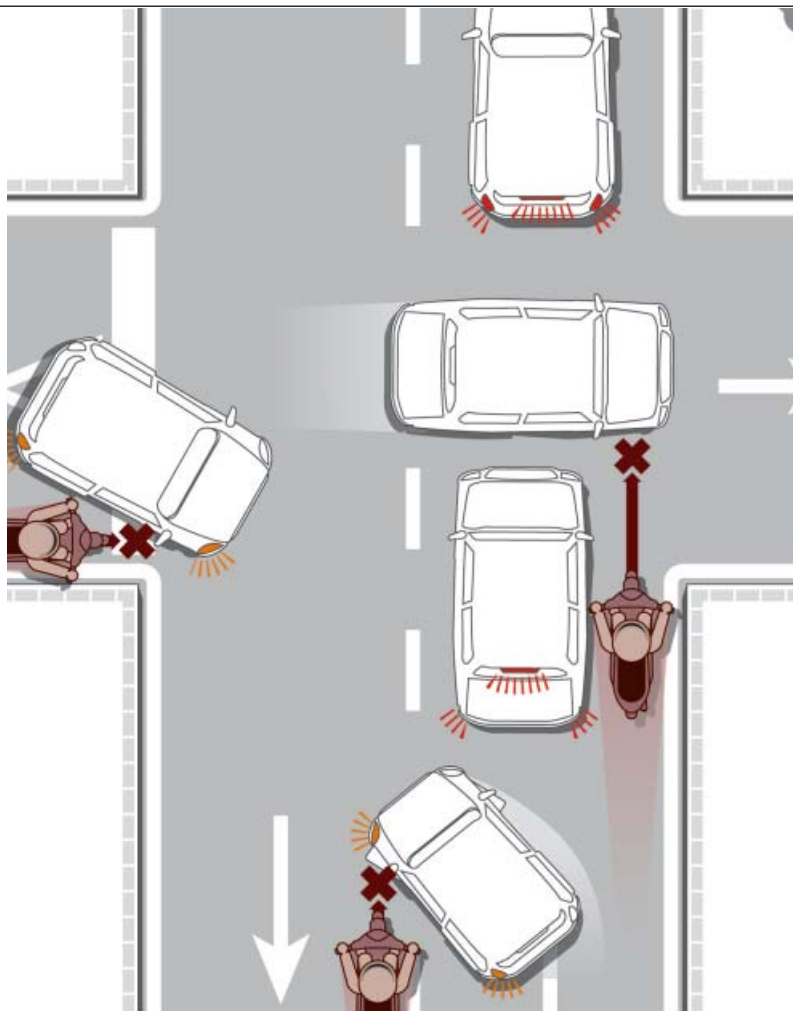
AUNQUE el incidente más habitual en el tráfico es el alcance (golpe por detrás) lo cierto es que los alcances laterales también ocurren con mucha frecuencia: puede ocurrir cuando otro vehículo cambia de dirección de forma imprevista o sin que nos hayamos percibido de ello y se cruce en nuestra trayectoria, o puede ocurrir cuando seamos nosotros en moto quienes cambiemos de dirección y nos crucemos en su camino.

El primer caso suele suceder cuando circulamos por un carril extremo (más a la derecha o más a la izquierda) y el coche circula por uno de los centrales pero decide girar ignorando nuestra presencia; el segundo caso ocurre cuando, una de dos, o reducimos la velocidad para girar y quien nos sigue no se percibe de nuestra maniobra, o como un coche giramos desde un carril central atravesando uno lateral.

Otro caso muy habitual de alcance lateral es, ante un semáforo rojo en una calle de doble sentido, si adelantamos la cola de coches pasando al carril contrario: si uno de los parados decide dar media vuelta, aunque sea incorrecto se cruzará en nuestro camino y no tendremos escapatoria. ❌

PÁSALO

Desde Scootermanía queremos que esta sección sea útil a cuantos más motoristas, expertos o inexpertos, mejor, y desde ese punto de visto tenemos que decir que celebramos la reproducción de nuestras páginas en varias web y foros de internet, además de nuestra propia web (www.scootermania.com) donde evidentemente los puedes encontrar, de forma totalmente gratuita. Sin embargo pedimos a quienes hagan uso de nuestras imágenes y contenidos de esta sección que citen su origen: revista mensual Scootermanía. Gracias y... ¡pásalo!



1

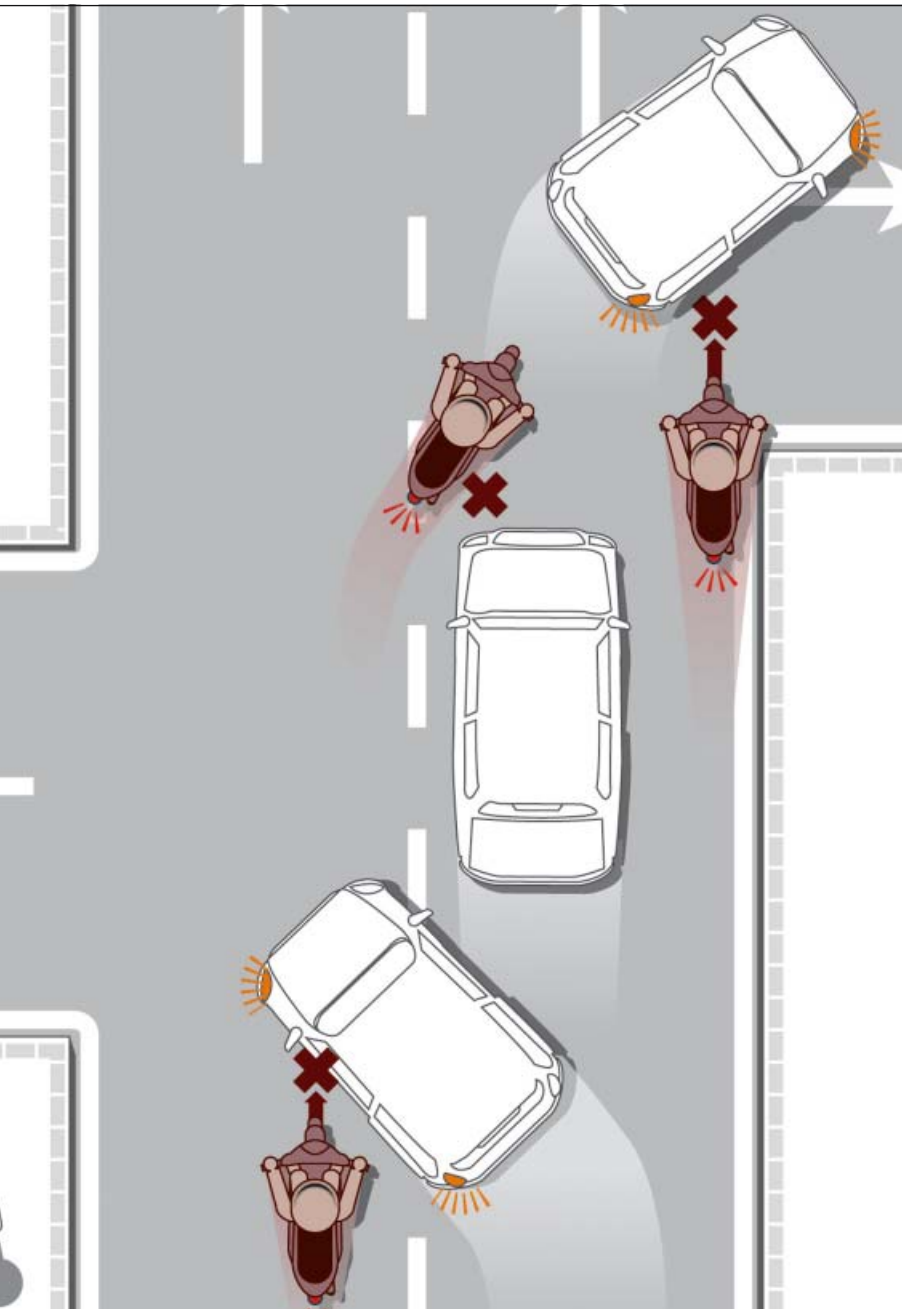
Giro a la derecha

Si circulamos con coches a nuestra izquierda, y llegamos a un cruce con posible incorporación a la derecha, o a un acceso a un aparcamiento (de un centro comercial o un aparcamiento privado o público) debemos estar muy atentos porque es perfectamente posible que uno de esos coches a nuestra izquierda decida que tiene que meterse hacia la derecha, cruzándose por delante nuestro. En este caso no sólo debemos tener cuidado con su maniobra, sino con nuestra posición: es fácil que estemos circulando situados en una zona en la que el conductor del coche, aunque mire, no nos vea. Un toque de bocina vendrá bien para advertir a ese coche de nuestra presencia y prevenir un susto, si no hemos podido cambiar nuestra posición relativa, pero en general y salvo que vayamos a desviarnos nosotros es mejor no circular tan a la derecha.

2

Giro a la izquierda

Si vas a seguir recto y hay un posible desvío a la izquierda, evita adelantar vehículos que circulen por el carril izquierdo porque podrían decidir desviarse y se cruzarían en tu camino: pásales circulando por su derecha. Si eres tú quien va a desviarse hacia la izquierda, señaliza muy bien la maniobra no sólo con el intermitente correspondiente (y llegado el caso hasta con el brazo para que quien te sigue se entere bien de tus intenciones), además da varios toquitos al freno para que tu piloto trasero advierta de tus intenciones al tráfico detrás tuyo. Atención si es una calle o carretera de doble sentido al tráfico de frente: aunque creas que te hayan visto y parezca que te dejen pasar, puede venir otro vehículo (una moto oculta tras un coche) así que es mejor esperar... y si hay que esperar mucho, mejor seguir para dar media vuelta más adelante.



El truco

La mayoría de incidentes de este tipo tienen un elemento común: la famosa frase de «no le he visto». En ocasiones eso oculta una realidad diferente (que no ha mirado) pero a veces efectivamente era una situación en la que era difícil percibir una moto. Por eso este mes nuestro «truco» es obvio: ¡hay que hacerse ver! Siempre debemos llevar las luces puestas, tenemos que comprobar que nuestro piloto trasero funciona y que señaliza nuestras frenadas, que los intermitentes hacen lo propio, y a pesar de todo eso muchas veces conviene usar el brazo izquierdo para señalar y dejar bien claras nuestras intenciones. Y recordar que, ante una situación dudosa, más vale un toque de bocina a tiempo que un lamento después.

NO TE OLVIDES...

- Muchos incidentes de este tipo son porque el otro realmente no te ha visto: evítalo circulando donde puedan verte siempre bien, con las luces puestas, y dando pequeños bocinazos cuando haya dudas.
- Ante un posible desvío o acceso a la derecha, evita situarte en la zona ciega de un coche que esté a tu izquierda porque podría girar ahí. Viceversa ante desvíos o accesos a la izquierda.
- Si debes desviarte a la izquierda, parándote en mitad del flujo del tráfico, señaliza bien y no te detengas si no estás seguro que quienes vienen por detrás se han percibido de tus intenciones.
- Cuidado con tráfico denso y lento ante cruces, alguien podría ceder un paso sin tener presente que tú estás circulando y quien gire se cruzaría en tu trayectoria.
- Adelantar la fila de coches ante un semáforo es posible, pero nunca lo hagas rápido: hazlo despacio, mirando cada coche, por si alguno decide salirse de la fila para dar media vuelta.
- Si pese a todo un coche se cruza en tu camino, lo primero es frenar para reducir la velocidad, y luego intentar evitar el impacto (no mires al coche sino hacia dónde puedas ir).

3

Giro de frente

De la misma forma que cuando vamos a hacer un giro a la izquierda con tráfico de frente podríamos encontrarnos con algún vehículo que estaba oculto entre otros que nos cedían el paso, podemos estar en esa situación: circulando por la derecha o detrás de otro coche, y ante un desvío a la derecha en una calle de doble sentido, un coche o moto del sentido contrario podría cruzar nuestro carril, de forma repentina o quizás porque ese coche que circulaba con nosotros le cede el paso (puede haber atasco o un semáforo rojo más adelante). Con tráfico fluido y buena visibilidad es raro que esto ocurra, pero si el tráfico se está deteniendo intermitentemente... atención no sólo con quienes circulan con nosotros, sino también con el tráfico de frente. Si la maniobra ha empezado, ya sabes, toque de bocina, ráfaga de luz y hazte ver.

4

Adelantar una fila

Es una maniobra habitual el adelantar una fila de coches parados por su izquierda, en una calle de doble sentido (aunque cuidado porque es ilegal y en algunas zonas la policía no tiene tanta manga ancha con esto que, a fin de cuentas, es invadir el sentido contrario...). Pero si el tráfico está muy atascado quizás alguno de los coches parados esperando puede decidir que hacia el otro lado haya algún atajo, y salga de la cola dando media vuelta. Es incorrecto pero es muy habitual y si había una moto adelantando la fila... el alcance lateral es casi inevitable. Cuando hagas esto, hazlo siempre despacio por este motivo (tampoco hay prisa para llegar al semáforo si está rojo) ya que hemos visto golpes serios porque quien lo hacía iba (innecesariamente) rápido, y esa velocidad moderada ayudará a mirar a cada conductor antes de pasarle.