

De estreno

Con la primavera llega la temporada alta y son muchos los que se estrenan en moto en nuestras calles y carreteras: para que el estreno sea un éxito total sigue nuestros consejos.

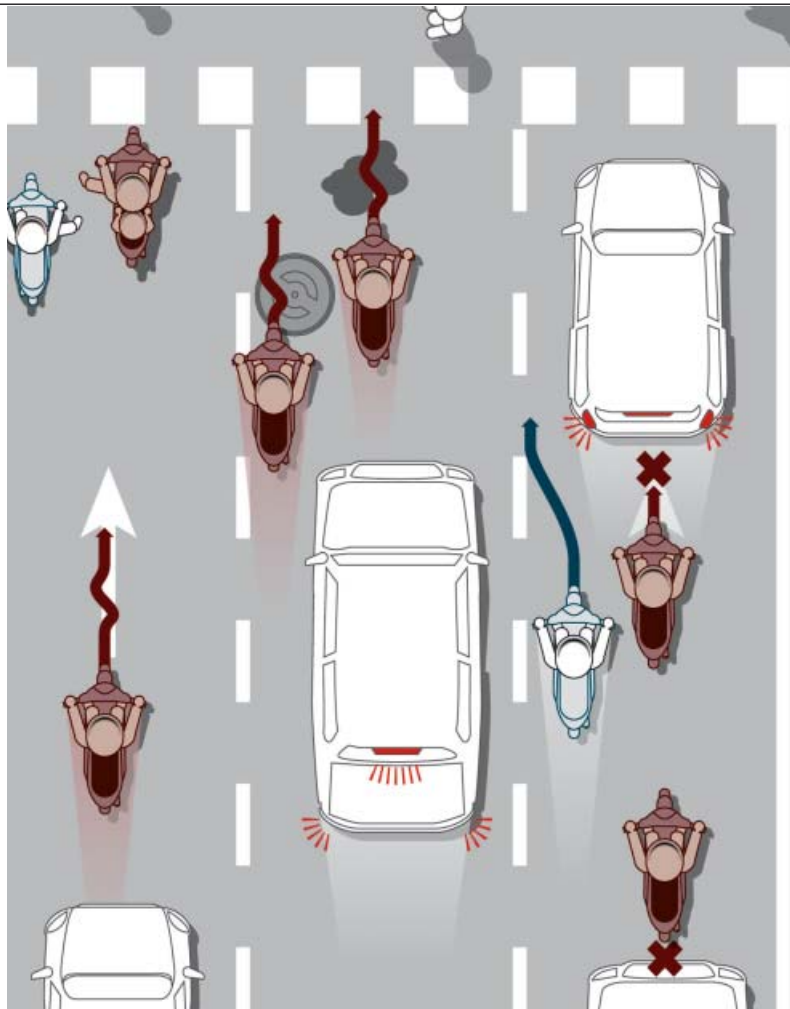
JMªA ILUSTRACIONES: IKI

POR un lado tenemos a quienes estrenan moto en esta época tan propicia (economía al margen, aunque desplazándose en scooter se puede ahorrar mucho). Los primeros cuidados deben ser el primer día para los elementos de desgaste, es decir, neumáticos y frenos, que necesitan unos primeros kilómetros muy cuidadosos para impedir sustos (los neumáticos llevan un barniz protector que resbala hasta que se desgasta) o rodajes eternos (si cristalizamos las pastillas de freno tardarán muchísimo en adaptarse al disco y empezar a morderlo adecuadamente). Al motor bastará respetarlo en frío y no abrir nunca gas a fondo, andando a carga parcial y dejándole que estire cuesta abajo nos aseguraremos de un buen resultado a largo plazo. Y recuerda que no hay mejor forma de rodar nuestra moto o scooter nuevo que paseando por ciudad, olvídate de acumular kilómetros por autopista porque allí ni el motor ni lo demás se rodará apropiadamente sin cambios de ritmo.

Para los que además de moto se estrenan como pilotos, veamos qué consejos más importantes les ayudarán a salir con éxito de la jungla urbana. ✖

PÁSALO

Desde Scootermanía queremos que esta sección sea útil a cuantos más motoristas, expertos o inexpertos, mejor, y desde ese punto de visto tenemos que decir que celebramos la reproducción de nuestras páginas en varias web y foros de internet, además de nuestra propia web (www.scootermania.com) donde evidentemente los puedes encontrar, de forma totalmente gratuita. Sin embargo pedimos a quienes hagan uso de nuestras imágenes y contenidos de esta sección que citen su origen: revista mensual Scootermanía. Gracias y... ¡pásalo!



1

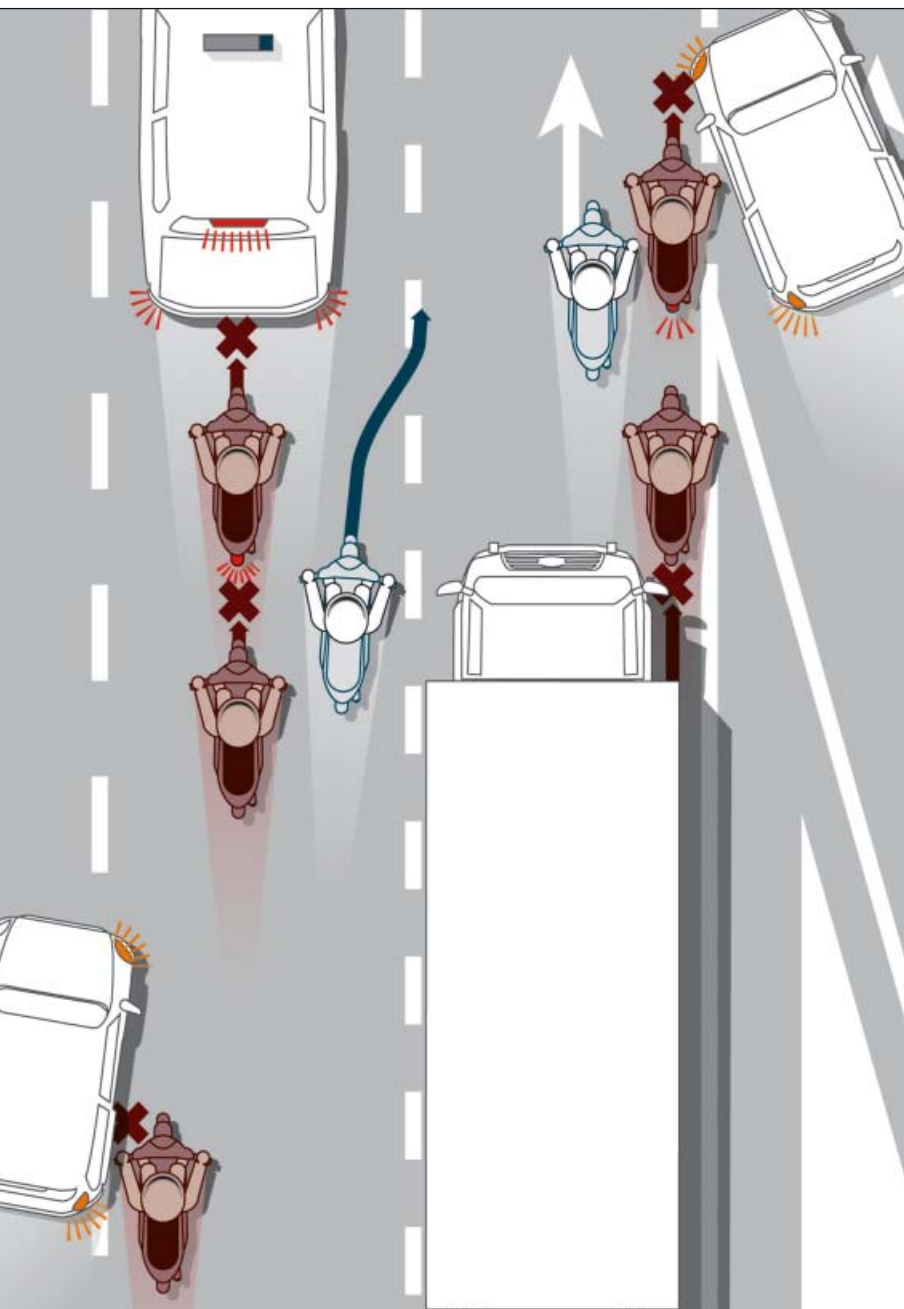
Alcances

Es el golpe más habitual y casi todo el mundo ha tenido que aprender por propia experiencia que en moto no debe uno ir pegado al coche que le precede. Ir demasiado cerca no sólo nos deja sin espacio ni tiempo para reaccionar ante un frenazo, además nos está quitando dos de las ventajas de ir en moto: primero, una mejor percepción del tráfico que nos rodea y en particular de lo que hay por delante (en coche los alcances son típicos porque la gente sólo ve el coche de delante, y si frenan fuerte más por delante se dan cuenta tarde). La segunda ventaja es la agilidad por el pequeño tamaño, que nos permitiría colarnos entre filas de coches en caso de no poder frenar a tiempo, pero que si vamos tan cerca del coche de delante no podremos aprovechar al no poder esquivarle. Por eso, además de alejado circular a un lado (no por en medio del carril).

2

Por detrás...

Si nosotros alcanzamos a otro será malo para la parte delantera de nuestra moto, pero si nos alcanzan a nosotros (nos dan por detrás) será peor: es el golpe más feo en moto, en buena parte porque casi siempre es inesperado pero también porque no disponemos de ningún elemento de seguridad que nos proteja por detrás (el asiento y reposacabezas de un coche), e incluso el casco puede volverse en contra al provocar con su peso lesiones de cuello. Evítalo dejando bien regulados ambos retrovisores y aprendiendo a ver por ellos sin mirarlos (la visión periférica) para saber siempre qué ocurre detrás tuyo. Nunca te detengas en un semáforo justo en medio del carril, hazlo siempre apartado para que si quien viene por detrás se despista o decide saltárselo no se te lleve por delante. Y si vas a pararte o girar, indícalo con intermitente y varios toques al freno.



El truco

Mejorar el tiempo de reacción ante un riesgo imprevisto es algo que siempre ayuda, en el mejor de los casos a convertir ese riesgo en una anécdota y en el peor en un golpe de menores consecuencias. En moto tenemos la ventaja de poder acelerar ese tiempo de reacción: en lugar de llevar todos los dedos de ambas manos agarrando los puños, úsalos de forma más inteligente. El pulgar izquierdo debe estar rozando la bocina cuando haya tráfico alrededor, así en un instante podrás advertir de tu presencia. Y los dedos índice o/y corazón de cada mano, déjalos sobre las manetas de freno: esas décimas que se tarda en hacerlo antes de frenar, son muchos metros -puede que demasiados- en caso de una emergencia.

NO TE OLVIDES...

- No sigas demasiado cerca, ni centrado, al coche que va delante tuyo o no podrás evitar darle si frena de golpe.
- Nunca te detengas en medio del carril en un semáforo: apártate a un lado para que si alguien viene despistado no se te lleve por delante.
- Indica siempre con antelación y claridad tu intención de hacer alguna maniobra: intermitente, varios toques al freno e incluso mover el brazo.
- Sacar provecho de las ventajas de ir en moto: más altura permite ver más adelante y anticiparse al tráfico, y menos anchura permite elegir qué parte del carril usar y eventualmente evitar un golpe pasando entre coches.
- Evita pisar partes del firme que no agarran: líneas blancas u otra pintura, tapas metálicas, suciedad... En los semáforos se acumula mucha grasa y aceite.
- No te echas a un lado circulando por vías rápidas: si viene alguien más deprisa, que espere a cuando pueda adelantarte de forma segura.
- No tengas prisa: en moto siempre llegas antes y no hay problema para aparcar. Deja los nervios en el coche y concéntrate en disfrutar de tu moto y del tráfico que te rodea.

3

Circunvalaciones

Aunque por la ciudad te sientas el rey de la calle a bordo de tu nuevo 125, no deja de ser una moto pequeña con prestaciones limitadas, al filo de lo máximos legales: por vías rápidas estás en inferioridad respecto al resto del tráfico salvo en zonas de mucha vigilancia (radares) e incluso ahí habrá quien vaya más rápido: de nuevo, los retrovisores serán tus mejores amigos. Circula por la derecha, pero no te apartes mucho dejando paso a quien venga por detrás, si lo haces es posible que decida adelantarte demasiado cerca y poniéndote en peligro: que adelante usando otro carril cuando sea posible. Anticípate a accesos y salidas, y cerca de ellos ten cuidado por si otro vehículo decide salir al límite o se está incorporando tarde y mal: déjale paso y facilítale las cosas, evitarás un riesgo además de ayudarle. Y señaliza tus movimientos exageradamente.

4

Suelo deslizante

Ahora que vas en moto descubrirás por qué nos quejamos tanto de muchas situaciones que, sobre cuatro ruedas, son anecdóticas o simplemente no existen. Un poco de tierra o gravilla de una obra, una rejilla de ventilación, una tapa metálica, las líneas blancas, un paso de peatones pintado entero (ilegal, por cierto)... las calles están llenas de trampas que en coche pasan desapercibidas salvo que debemos frenar sobre ellas (y aún así apenas notaremos el ABS en acción o un pequeño bloqueo de rueda) pero que sobre dos ruedas pueden hacerte perder el equilibrio y provocar una caída. Hay que aprender a vivir con eso: evita pasar sobre estas superficies de dudoso agarre (o no dudoso, pero malo) y poco a poco lo harás sin fijarte, importante para cuando haya una situación delicada y debas fiarte de tu instinto más que de tu reacción consciente.